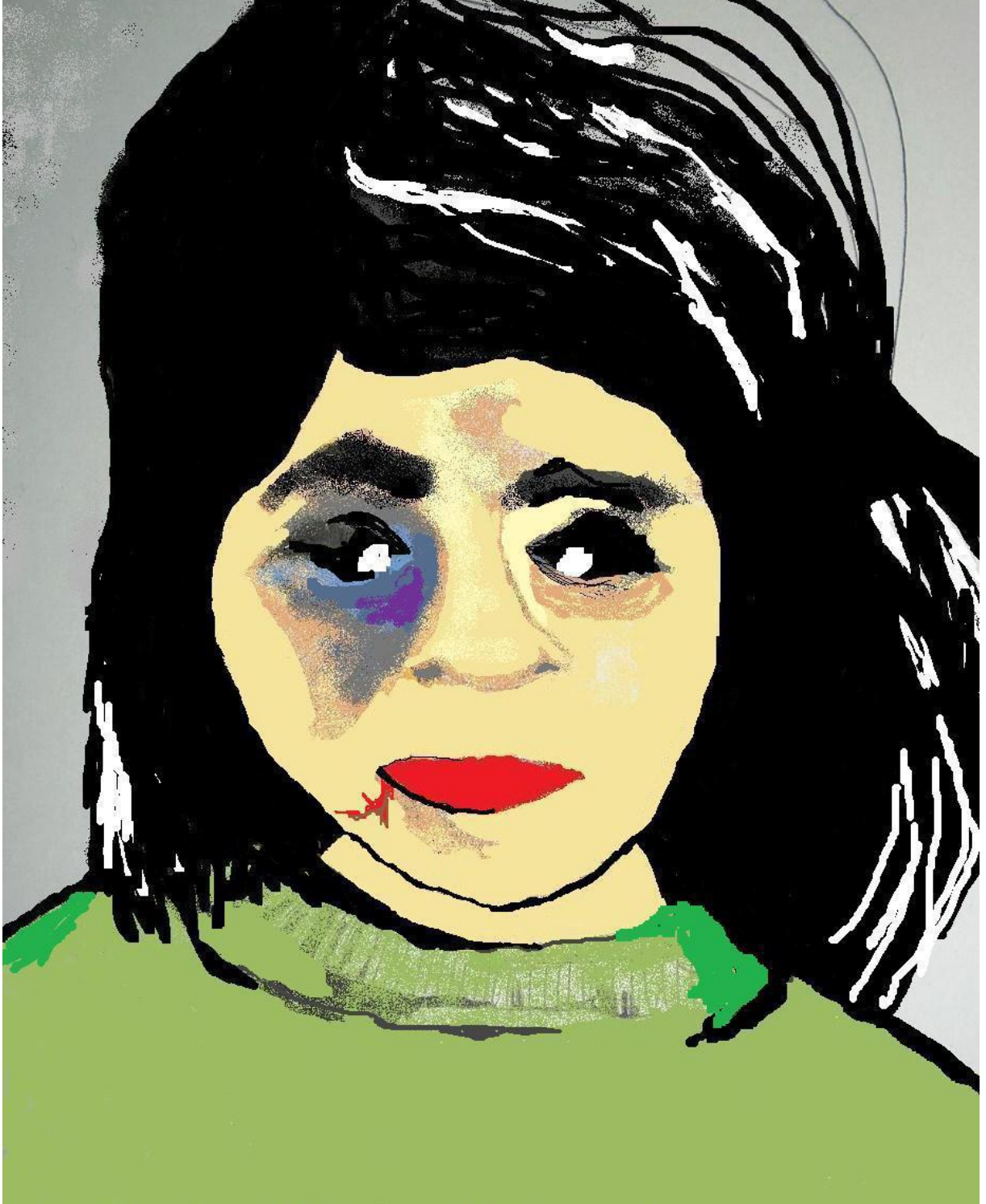


العنف وسوء المعاملة
حقوقك - تلميحات ونصائح عملية



ما هو العنف؟

قد يكون من الصعب أحيانا معرفة ما هو العنف؟

العنف الجسدي هو العنف الذي يمكن رؤيته. قد تظهر بقع أو أضرار على الجسد نتيجة إستخدام العنف وكذلك الألام. وقد يكون العنف الجسدي الضرب, الركل, السحب, الدفع, والطعن بالسكين.

العنف الجسدي هو العنف الذي يلحق بك ألما في داخلك. والعنف النفسي يؤدي بك الى الشعور بالضيق والخوف والانزعاج. وقد يكون العنف النفسي على سبيل المثال عزلا, تهديدا, السيطرة عليك, إنتهاكات, والزواج القسري.

العنف الجنسي هو قيام شخص ما بممارسة الجنس معك دون رغبة منك. إجبارك من قبل زوجك على ممارسة الجنس معك إكراها يعتبر عنفا جنسيا. ويسمى العنف الجنسي إغتصابا.

العنف الاقتصادي قد يكون بالسيطرة على أموالك, مثلا حجب أموالك وسرقة شهادتك ووثائقك.

العنف المادي قد يكون مثلا بكسر أشياء خاصة بك في حالة غضب, وركل الابواب والاثاث بهدف التهديد, السيطرة عليك, وتخويفك.

كل هذه الاشكال من العنف غير مشروعة. وقد يأتي العنف من شريك الحياة, الأصهار, الأطفال, الشقيقات, والاشقاء. فيما يلي نوضح حقوقك في حالة تعرضك الى العنف من قبل شخص ما.

حقوقك

بإمكان الشرطة مساعدتك عن طريق:

- جهاز إنذار عن العنف: عند الضغط على زر الجهاز يتم إبلاغ الشرطة بأنك في أزمة.
- منع الزيارات: يتم منع الشخص العنيف تجاهك من الاتصال بك.



بإمكان مركز الازمات مساعدتك عن طريق:

- التواجد نهارا بالمركز: هنا تتلقين عروضاً كالمحادثات, النصائح, التوجيهات, والمشاركة في الدورات ومجموعات المساعدة الذاتية. ولدى مركز الازمات محام خفر ومسؤول لقاءات إجتماعية. وبإمكان الاطفال الذين يتعرضون للعنف أو يمارس العنف أمامهم الحصول على لقاءات للحديث معهم.
- السكن في المركز: هنا بإمكانك المبيت إذا كنت لا تشعرين بالامان في بيتك. إذا كان لديك أطفالاً فيمكن إصطحابهم معك الى المركز.

الاقامة



إذا كنت متزوجة وكان زوجك/زوجتك عنيفا تجاهك أو تجاه أطفالك فيمكنك وأطفالك الحصول على الإقامة في النرويج في حالة إنفصالك عن زوجك/زوجتك. ويسمى هذا النوع من الإقامة بالاقامة على أساس مستقل. وتحصلين على هذه الإقامة بالرغم من عدم مرور ثلاث سنوات على وجودك في النرويج.

إذا طلبت الإقامة بالنرويج ينبغي عليك شرح وضعك للشرطة. من مهم جدا أن تشرحي كل ما حصل لك. تريد الشرطة أن تعرف بالتفصيل حول العنف. متى، كيف، وكم مرة مورس العنف بحقك أو يمارس بحقك. تذكري تسجيل عدد المرات التي تتعرضين فيها للعنف.

إمتلاكك لأدلة على حصول العنف أمر جيد. والدليل قد يكون أوراقا من الطبيب، طبيب نفساني، مستشار، معلم، أو مركز الازمات. ويمكن إتخاذ هؤلاء كشهود في المحاكم إذا قبلوا. لست بحاجة الى إبلاغ العنف الى الشرطة حتى تطلبين الإقامة على أساس مستقل.

ويمكنك الحصول على الإقامة لإعتبارات إنسانية قوية أو لإرتباطك بالنرويج. من أجل المزيد من المعلومات يرجى الاتصال بمنظمة (JURK) التي تعمل من أجل قضايا المرأة في كل النرويج.

تعويضات مالية لضحايا العنف

إذا تعرضت الى العنف يمكنك تقديم طلب للحصول على تعويضات مالية من مكتب تعويض ضحايا العنف. وهذا يسمى تعويض ضحايا العنف. إذا كان أحد الأشخاص عنيفا معك أو مع أطفالك أو رأى أطفالك أحد أفراد أسرته يمارس العنف يمكنك طلب تعويضات مالية. لتقديم طلب حول تعويضات مالية عليك إبلاغ الشرطة مسبقا. ينبغي أن تقولين للشرطة بأنك تريدين تعويضات مالية من الشخص المسئ اليك.

إذا أردت معلومات أكثر يرجى الاتصال بمنظمة قضايا المرأة (JURK).



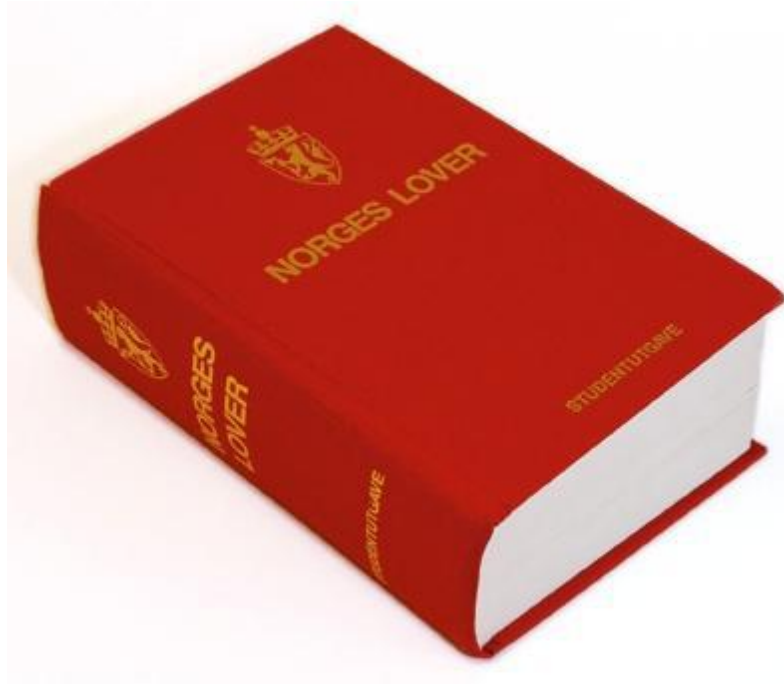
محام الدفاع

إذا تعرضت الى العنف الجنسي أو الى العنف العائلي لك الحق في الاستعانة بمحام. وتحصلين على مساعدات قانونية من المحامي أيضا حسب جدية قضيتك. تدفع المحاكم تكاليف المحاماة.

- تدفع المحاكم في البداية أجرة ثلاث ساعات تكاليف المحاماة لمعرفة ما إذا كانت القضية تستحق تقديم بلاغ للشرطة.
- إذا قررت إبلاغ القضية فيأتي المحامي معك الى الشرطة.
- يقوم المحامي بمساعدتك طول فترة التحقيق. ويشرح المحامي لك مثلا ماذا حصل لقضيتك, يقرأ لك أوراق الشرطة, يطلب من الشرطة أخذ إفادات الشهود وضمن الأدلة. تقوم المحاكم بدفع تكاليف ساعات عمل المحامي اللازمة والمعقولة في قضيتك.
- يقوم المحامي بمساعدتك للمطالبة بالتعويضات المالية.
- إذا تم إغلاق ملف القضية فيمكن للمحامي تقديم طلب إستئنافها الى المدعي العام.
- يحضر المحامي معك الى المحكمة عند رفع القضية اليها.

المساعدات القانونية المجانية

المساعدات القانونية المجانية تعني بأنك لا تدفعين تكاليف المحاماة. لكن عليك تقديم طلب للحصول على المساعدات القانونية المجانية. للمزيد من المعلومات حول المساعدات القانونية المجانية إتصلي بمنظمة قضايا المرأة (JURK).



مكتب ناف (NAV)

يمكنك الحصول على إعانات مرضية أو بدل عمل. الإعانة المرضية عبارة عن مساعدات مالية لتغطية خسارة دخلك من العمل إذا كنت قد إشتغلت ولا تستطيعين الاستمرار في العمل بسبب المرض أو الإصابة. بدل العمل هو لضمان دخلك في فترة المرض أو الإصابة، فأنت بحاجة الى هذا النوع من المساعدة المالية من مكتب ناف الى أن ترجعين مرة أخرى الى العمل.

وبإمكانك الحصول على الخدمات الاجتماعية على شكل سكن قصير الأجل، بدل الايجار ومساعدات مالية للمعيشة. إذا عازمت على الاتصال بمكتب ناف ينبغي عليك تقديم وثائق ضرورية مثل التقرير الطبي. للمزيد من المعلومات حول ذلك يمكنك الاتصال بمكتب ناف.

التأمين

إذا تعرضت الى العنف تأكدي من وجود التأمين لديك ليوفر لك التغطية. مثال على التأمين: تأمين العمل، تأمين الحوادث، وتأمين السفر.

عواقب إقدامك على تقديم البلاغ أو عدم تقديمه

البلاغ عبارة عن تقديم بيان للشرطة حول حالة يعاقب عليها القانون.

- لدى الشرطة واجب كتمان السر. وهذا يعني أن أقوالك للشرطة تبقى سرا بينك وبينهم. عندما تراجعين الشرطة تجلسين معهم في غرفة خاصة بكم حيث يكتب الشرطي الامور المهمة في قضيتك. وتقوم الشرطة بتسجيل ما يقال في الجلسة أو بتصويره.
- إذا قمت بتقديم البلاغ فتبدأ الشرطة بالتحقيق في القضية. وقد يحكم على الشخص الذي يسئ معاملتك أو يكون عنيفا معك بالسجن أو بدفع غرامة مالية.
- يمكن تزويدك بجهاز إنذار من قبل الشرطة. ويمكن منع الشخص العنيف معك من زيارتك بحيث لا يستطيع الاقتراب منك.
- إذا رغبت في تقديم بلاغ فبإمكان مركز الازمات إعطاءك النصائح والتوجيهات حول ذلك.
- إذا قدمت البلاغ فيمكنك الحصول على تعويضات مالية عن العنف الذي مورس بحقك.

توجيهات لتقديم البلاغ – تلميحات ونصائح

- حاولي توفير الأدلة. صوري أماكن الاصابة. احتفظي بالرسائل القصيرة, الرسائل الالكترونية, ورسائل عادية وغيرها.
- إذا تعرضت الى العنف الجنسي لا تغتسلي ولا تغيري ملابسك.
- أكتبي معلومات عن العنف الذي مورس بحقك. ماذا, كيف ومتى حصل العنف. فهذا يجعلك أن تشرحين الوضع للشرطة بصورة سهلة.
- تحدثي مع من تثقين به. مثل: المعلم, المرشد أو صديق. وقد يستفاد من هذا الشخص كدليل (شاهد) و قد يساعدك.
- راجعي الطبيب أو أخصائي نفسي. وبإمكانك أن تثبتين بأنك تعرضت الى العنف.
- تحدثي الى الشرطة. من المهم أن تشرحين كل ما حصل لك الى الشرطة, أدخلي في التفاصيل حول أين وكيف ومتى حصل العنف ضدك.

من أين تحصلين على المساعدة؟

الطبيب أو المركز الصحي المحلي

طبيب الخفر

مركز إستقبال حالات الاعتداء الجنسي

خفر الخدمات الاجتماعية

مركز الازمات المحلي, www.krisesenter.no

الشرطة: هاتف رقم: 02800

هاتف الإنذار للأطفال والشباب رقم: 116 111

مكتب ناف, www.nav.no

إدارة منطقة سكنك أو البلدية

حماية المسنين: هاتف رقم: 800 30 196

دعم ضحايا الجرائم: هاتف رقم: 800 40 008

إستشارية ضحايا الجرائم: هاتف رقم: 800 20 077

منظمة قضايا المرأة (JURK), www.jurk.no, هاتف رقم: 228 42 950

الصليب الاحمر, www.rodekors.no, هاتف رقم: 05003

مركز ضحايا الاغتصاب (DIXI), www.dixi.no, هاتف رقم: 224 44 050

مركز ميرا, www.mirasenteret.no, هاتف رقم: 221 16 920

مركز دعم ضد سفاح القربى, www.sentermotincest.no, هاتف رقم: 233 14 650

محام الدفاع: إتصلي بالمحكمة, فلديها إطلاع جيد على المحامين الجيدين.

دوائر المساعدات مثل مركز الازمات و مركز ضحايا الاغتصاب حيث لديهم قوائم بأسماء بالمحامين. ولدى مركز الشرطة أيضا قوائم بأسماء المحامين في محلثك, أو يمكن العثور على محام في مقاطعتك أو بلديتك عن طريق الموقع أدناه على شبكة الانترنت, www.advokatenhjelpetdeg.no